

МОУ
Лицей города Лобня

Классный час

***Краснополянская
хлопкопрядильная фабрика
сквозь призму времени***

Краеведение – наука, которая учит людей не только любить родные места, но и любить знание них.

Изучая родной край, мы открываем его прошлое, оцениваем значение связанных с ним людей, понимаем его настоящее и учимся любить свою Родину.

Немного об истории Красной Поляны

- деревня Поляна возникла в XVIII веке;
- в 1813 году Кузьма Крестовников, занимавший видное положение в московском торговом сословии и владевший несколькими заводами, взял часть земли в аренду в Чашниковской общине.

История возникновения Краснополянской хлопкопрядильной фабрики

Фабрика основана
15 августа 1850года



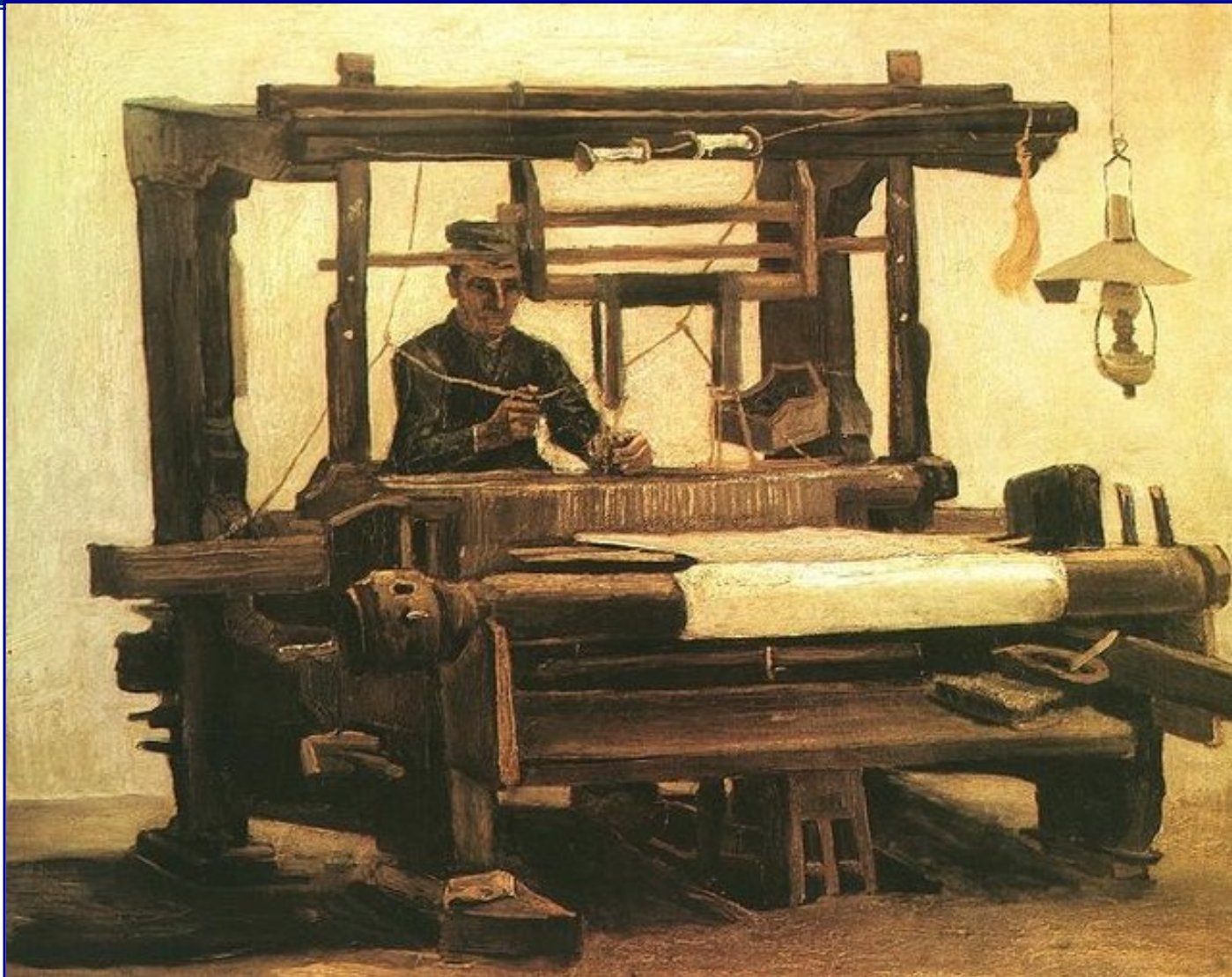
Дом рабочих



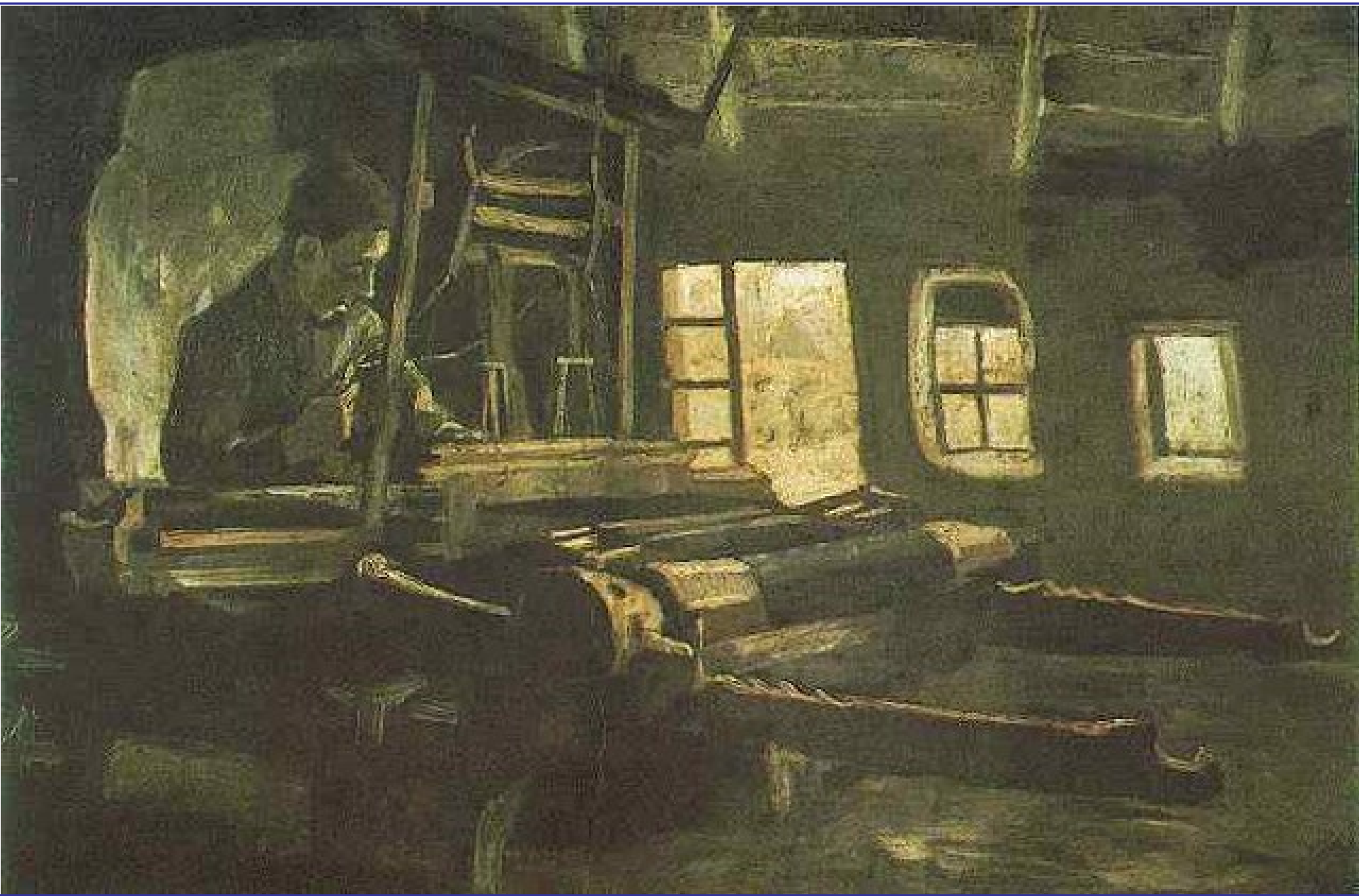
Дом рабочих



Ткачи за работой







Материалы



Ластик

Сарпинка





Шпагат ЛП 3,34 кгекс Н1
Удвоенный
диаметр: 3,6 мм
разрывная нагрузка 28 кГс
общая масса в бобине 900г



Сувениры

Кашемировый платок



Баракы рабочих





Школа



Часовня



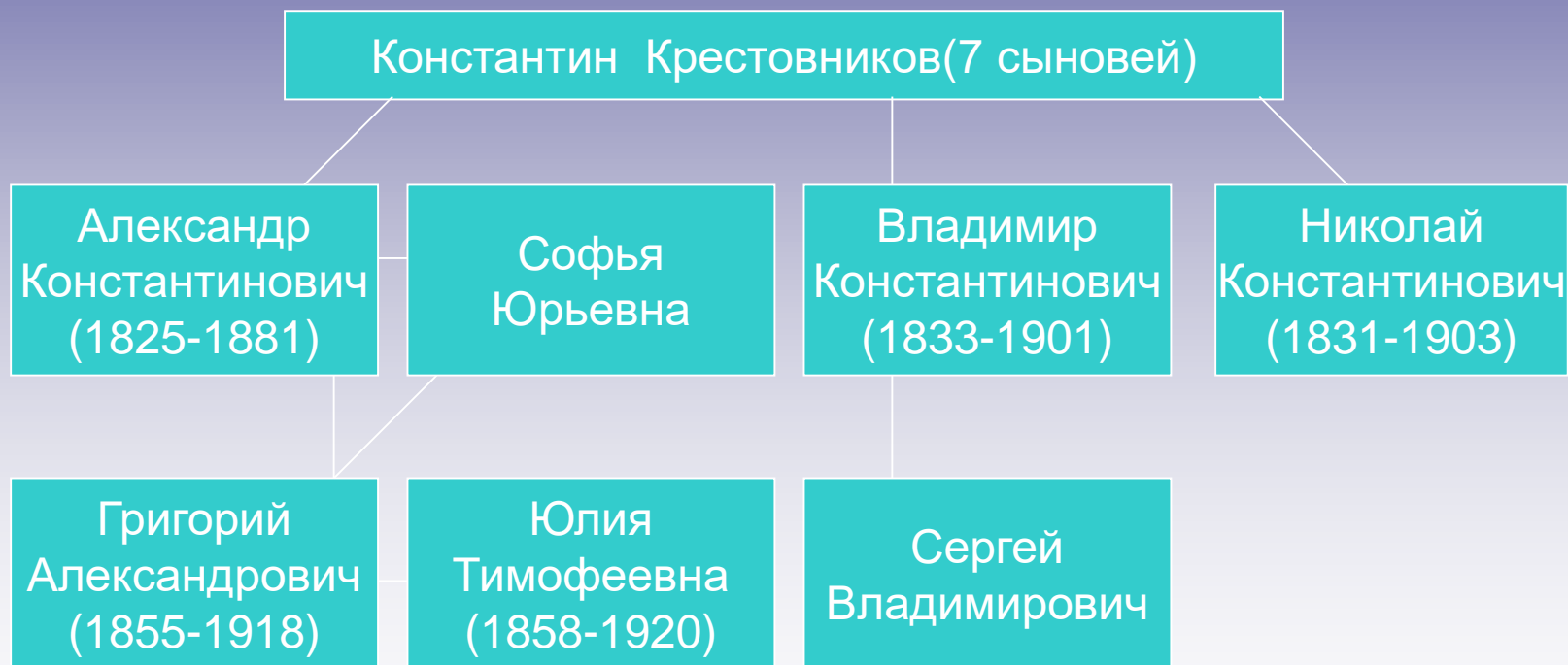
Ткацкий станок







Родословная Крестовниковых

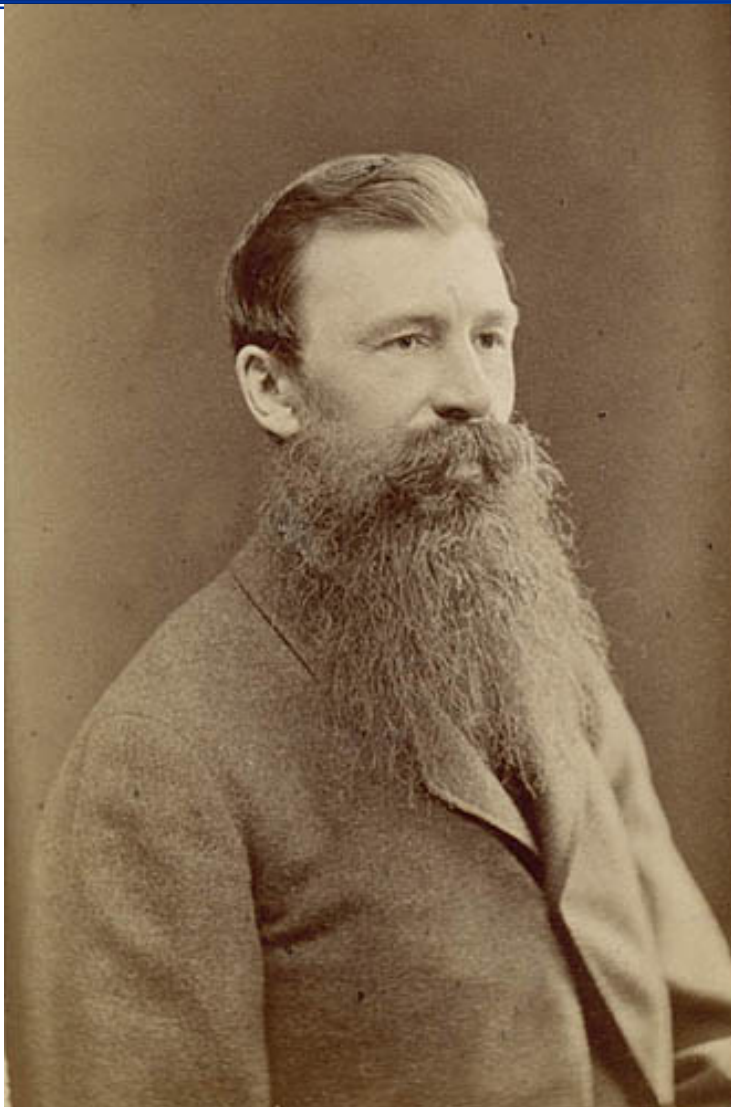


Александр Константинович Крестовников (1825-1881)



Мануфактур-советник,
потомственный
почётный гражданин,
московский купец
первой гильдии,
гласный Московской
городской думы

Николай Константинович Крестовников (1831-после 1903)



Совладелец семейной
фирмы "Бр.
Крестовниковы и Ко",
автор «Семейной
хроники
Крестовниковых».

Владимир Константинович Крестовников (1833-1901)



Мануфактур-советник,
потомственный
почётный гражданин,
московский купец
первой гильдии.
Совладелец семейной
фирмы "Бр.
Крестовниковы и Ко".

Григорий Александрович Крестовников (1855-1918)



Член Государственного совета. Председатель Совета Московского купеческого банка, председатель Московского Биржевого комитета. Один из основателей и член ЦК "Союза 17 октября".

Юлия Тимофеевна Крестовникова (1858-1920)



Григорий
Александрович
Крестовников с женой
Юлией Тимофеевной,
урождённой Морозовой

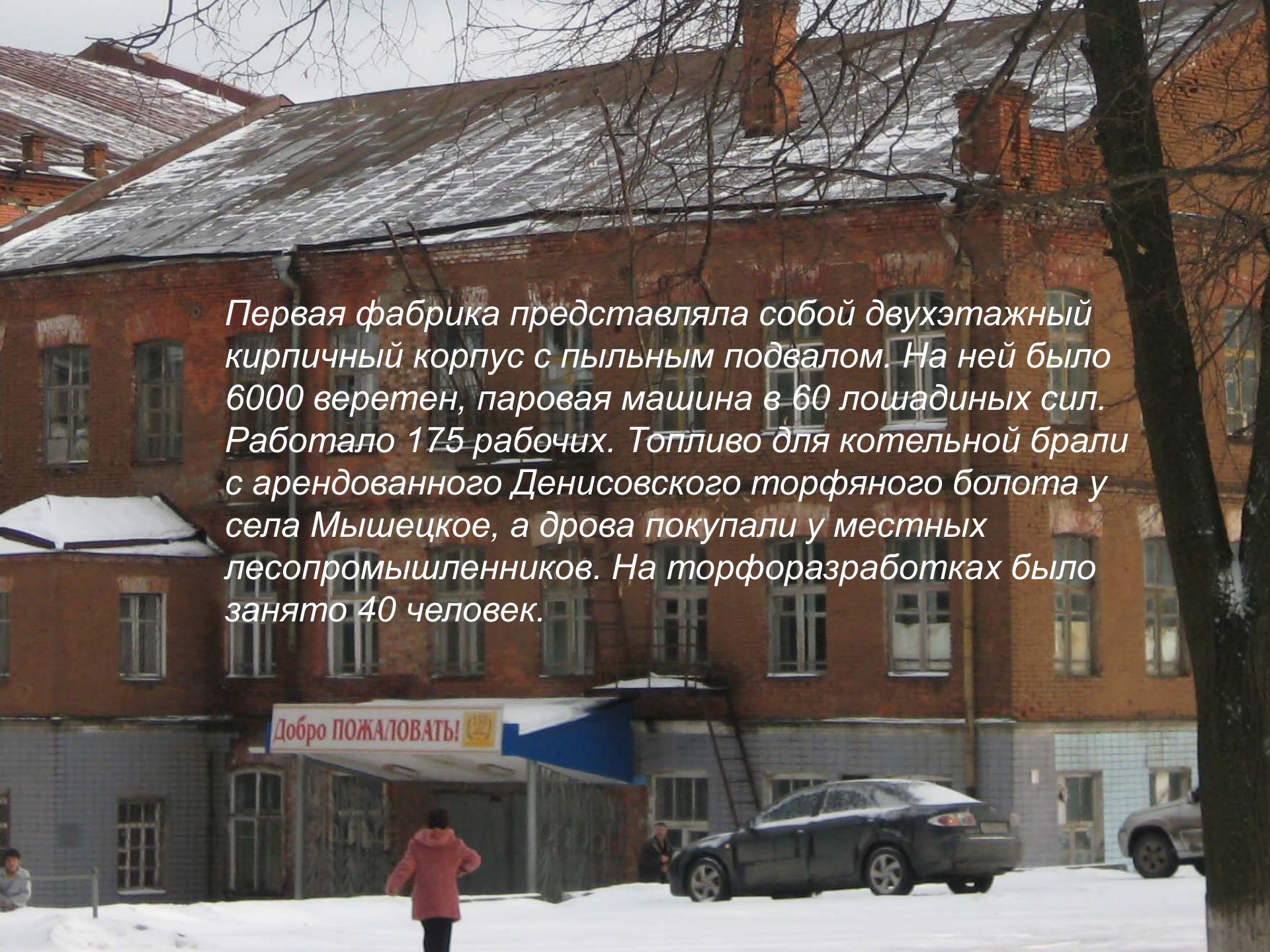


**ТЕКСТИЛЬНАЯ ПРОМЫШЛЕННОСТЬ
ООО ФАБРИКА «КРАСНАЯ ПОЛЯНА»**

"Красная поляна"

Старейшее предприятие Лобни — ордена Трудового Красного Знамени хлопкопрядильная фабрика «Красная Поляна». В ее цехах и вспомогательных подразделениях трудятся примерно 1500 человек.

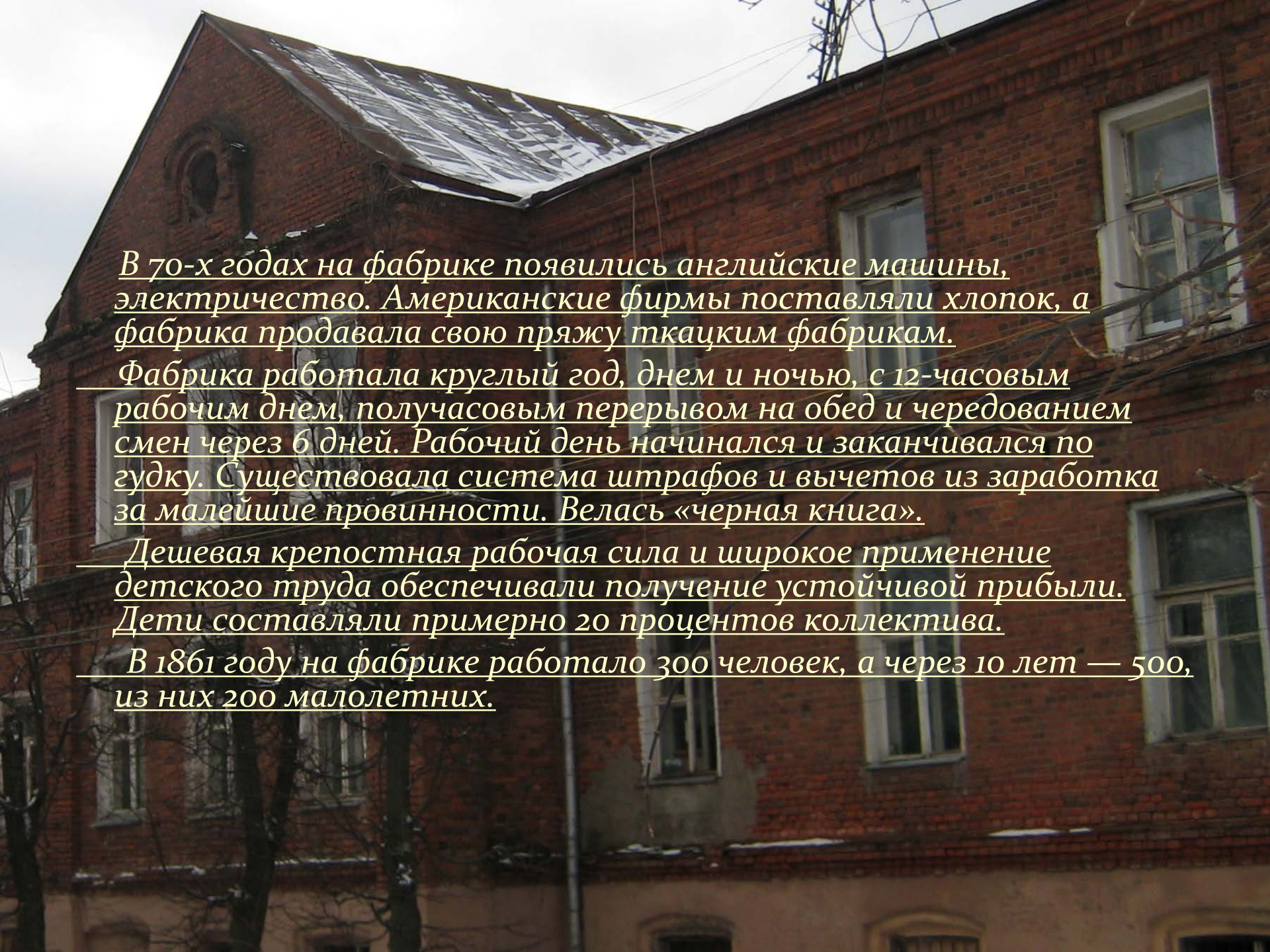
Фабрика — специализированное предприятие, выпускающее хлопчатобумажную пряжу для трикотажной промышленности. Раньше производство доходило до 8000 т в год. Сейчас показатели снизились до 5200 т в год.



Первая фабрика представляла собой двухэтажный кирпичный корпус с пыльным подвалом. На ней было 6000 веретен, паровая машина в 60 лошадиных сил. Работало 175 рабочих. Топливо для котельной брали с арендованного Денисовского торфяного болота у села Мышецкое, а дрова покупали у местных лесопромышленников. На торфоразработках было занято 40 человек.

Добро ПОЖАЛОВАТЬ!

После пожара в 1869 году началась реконструкция фабрики, растянувшаяся почти на 10 лет. На месте пожара вырос новый трехэтажный корпус, к которому пристроили газовый завод. На углу фабрики стояли весы, где взвешивали тюки с хлопком, который привозили на телегах. В начале XX века были выстроены новые производственные корпуса, надстроен четвертый этаж. Общее число прядильных и крутильных веретен возросло до 30 000.



В 70-х годах на фабрике появились английские машины, электричество. Американские фирмы поставляли хлопок, а фабрика продавала свою пряжу ткацким фабрикам.

Фабрика работала круглый год, днем и ночью, с 12-часовым рабочим днем, получасовым перерывом на обед и чередованием смен через 6 дней. Рабочий день начинался и заканчивался по гудку. Существовала система штрафов и вычетов из заработка за малейшие провинности. Велась «черная книга».

Дешевая крепостная рабочая сила и широкое применение детского труда обеспечивали получение устойчивой прибыли. Дети составляли примерно 20 процентов коллектива.

В 1861 году на фабрике работало 300 человек, а через 10 лет — 500, из них 200 малолетних.

ПЕРВАЯ ЗАБАСТОВКА

Первая организованная забастовка рабочих Полянской фабрики была в мае 1896 года. А причина ее была такова. В дни коронации царя Николая II фабриканты Москвы и уездов, опасаясь выступлений рабочих, распустили их на три дня по домам, а при расчете заплатили только за один день. Этот факт и послужил поводом для забастовки рабочих многих предприятий. Бастующие предъявили требование об увеличении им зарплаты. Администрация Полянской фабрики вынуждена была пойти на уступки

В 1907 году на почве снижения расценок на фабрике опять возникла забастовка. Она длилась две недели. После упорного сопротивления хозяева уступили.

К началу первой мировой войны в стране снова нарастает революционное движение. Оно не миновало и фабрику. Ввиду повышения спроса военного ведомства на пряжу рабочих заставляли работать сверхурочно и даже по воскресеньям. Среди рабочих росло недовольство. В апреле 1917 года, вскоре после февральской революции, в поселке была создана ячейка РСДРП(б). В ней было 15 человек. Председателем ячейки был избран Тимофей Яковлевич Булычев, смазчик паровой машины.

Большевики-партийцы устраивали массовые собрания рабочих, проводили с ними беседы в цехах и общежитиях, создали рабочие организации, в том числе профсоюзную, которые стали прочной основой в их революционной деятельности.

В первые дни Советской власти...

В первые дни Советской власти рабочими Полянской фабрики был избран революционный комитет, который осуществлял контроль за деятельностью еще сохранявшейся администрации фабрики.

Дирекция фабрики стремилась сломить рабочих голодом, срывая обеспечение поселка продовольствием, пыталась продавать выработанную продукцию на сторону, не переводила деньги, срывая выдачу зарплат. Перед ревкомом стояли трудные задачи по преодолению саботажа со стороны старой администрации фабрики, обеспечению нормальной деятельности производства, осуществлению контроля за вывозом готовой продукции, сохранению предприятия от разрухи и хищений. Первым директором фабрики в годы Советской власти в 1924 году стал И.И. Шорин.

В ГОДЫ ВОЙНЫ...

Империалистическая война привела страну к полной разрухе. Из-за отсутствия хлопка и топлива, а также из-за недостатка продовольствия фабрика 28 октября 1918 года была остановлена и с рабочими был произведен полный расчет.

В 1919 году более 150 рабочих ушли на фронт защищать молодую Советскую Республику. Среди них был и Т. Я. Булычев. Его именем названа одна из улиц Красной Поляны, а на угловом доме этой улицы прикреплена мемориальная доска.

Фабрично-заводское ученичество

С 1922 года организуется фабрично-заводское ученичество, обеспечивающее приток на фабрику подготовленных кадров. 2 сентября 1922 года был первый набор. За три года учащиеся получали и среднее образование, и профессию электрика, механика, токаря, слесаря или подмастерья. А в 1923 году была организована первая женская группа. В 1925 году ФЗУ окончили первые 28 человек.

Железнодорожная ветка **Железнодорожная ветка**

В 1925—1926 годах построили железнодорожную ветку от Лобни до фабрики. Она начала функционировать в декабре 1926 года. Это значительно удешевило продукцию фабрики.

Еще в 1913 году было начато строительство электростанции, так как 3 паровые машины не справлялись с нагрузкой. И только в январе 1928 года начала работать фабричная электростанция мощностью 2150 кВт. Она обеспечивала электроэнергией и фабрику и поселок.

Орден трудового красного знамени

Указом Президиума Верховного Совета РСФСР от 20 июля 1940 года хлопкопрядильная фабрика награждается орденом Трудового Красного Знамени.

Фабрика во время Великой Отечественной войны

Мирный труд был прерван войной. В июне-июле 1941 года коллектив фабрики продолжал выпускать продукцию, но в душе у каждого была тревога. В августе останавливается основное производство. Рабочие были отправлены на рытье окопов, противотанковых рвов и траншей. В октябре начат демонтаж оборудования фабрики и подготовка его к эвакуации в Казахстан. Первый эшелон ушел 8 ноября 1941 года. 15 ноября фашисты подвергли поселок, корпуса фабрики жестокой бомбардировке, а попавшей в столовую вражеской бомбой было убито 25 рабочих. 29 ноября был отправлен второй эшелон с оборудованием и частью рабочих.

Восстановление фабрики

Через два дня после освобождения Красной Поляны в поселок приезжали руководители области и Наркомата текстильной промышленности. Речь шла об организации и проведении восстановительных работ.

На следующий день в поселок поступил хлеб. Весной 1942 года уже было восстановлено и пущено в ход оборудование, которое осталось в цехах после отправки последнего эшелона. Восстановлена и часть водопровода. Все работы проводились в очень трудных условиях. Но в конце года из-за отсутствия тепла, топлива и сырья оборудование пришлось остановить. Была организована мастерская по пошиву и ручной вязке трикотажных изделий из чулочного срыва. Мастерская была размещена в помещении трепального цеха. Шили трико и варежки, вязали шарфы и носки для фронта.

Красное Знамя Государственного Комитета Оборон

За 1944 год коллектив фабрики выработал почти 633 т пряжи. В марте 1945 года коллективу было присуждено первое место в социалистическом соревновании, и он был награжден переходящим Красным Знаменем Государственного Комитета Оборон. За этот год выпуск пряжи был доведен до 767 т. Среднегодовой выпуск пряжи к уровню довоенного 1940 года составил в четвертой пятилетке 40,5 процента, а в пятой — уже 108 процентов. Это определило отраслевую специализацию предприятия. Фабрика приступила к выпуску хлопчатобумажной пряжи для трикотажа. На начало января 1956 года мощность фабрики уже соответствовала проектной.

ПЕРЕУСТРОЙСТВО ФАБРИКИ

В 1961 году были введены в строй две артезианские скважины, глубинные насосы, резервуар, насосная станция и водонапорная башня, а в 1962 году — очистные сооружения фабрики. В 1965-м котельная фабрики была закрыта. Фабрика стала получать тепло и пар от центральной котельной ЛЭЗа на жидком топливе.

В последующие годы производство оснащалось новейшим оборудованием, создавался передовой технологический процесс производства трикотажной пряжи, реконструировались производственные корпуса и инженерные коммуникации.

В девятой пятилетке был построен новый бытовой корпус, где разместились столовая, здравпункт, бойлерная для горячего водоснабжения. В 1975 году обновили ровничное оборудование, резко сократили шум в цехе. Сейчас снова готовится замена оборудования на новое.

Почетное звание фабрики

Фабрика носит почетное звание «Предприятие высокой культуры производства и организации труда». Много раз коллектив фабрики завоевывал призовые места в соревновании среди родственных предприятий. На фабрике сложилось много трудовых династий. За ратные и мирные трудовые дела многие рабочие стали орденоносцами.

Технологический процесс на фабрике

Сырье на фабрику привозят в кипах по железной дороге. Хлопок поступает из Узбекистана, Туркменистана, Казахстана. Раньше часть хлопка была из Египта, США и Китая. Химические волокна — из Могилева (Беларусь). Эти поставки осуществляются по межправительственным соглашениям. Однако приходится закупать и коммерческий хлопок.

Поступивший хлопок засорен (до 5%), поэтому сначала он поступает в сортировочно-трепальный цех, где на пензенских и кузнецких станках идет смешивание, разрыхление и очистка волокна. Затем волокно поступает в чесальный цех. Здесь происходит чесание волокна, вычесывание короткого волокна в отходы (их запрессовывают и отправляют на другие предприятия для выработки пряжи № 10). На этом этапе идет смешивание, очистка и вытягивание волокна. Здесь работают станки из Иванова и Индии.

В ленто-ровничном цехе на пензенских и индийских станках происходит сложение, смешивание и вытягивание волокна. Получается ровница для прядения. Эти три цеха являются подготовительными. Основное производство ведется в четвертом цехе — прядильном.

Церковь Архистратига Михаила на Красной Поляне



Построена из
небольшой
часовни,
возведенной
братьями
Крестовниковыми
в 1861 году.

Катюшки



На месте разрушенного женского монастыря во имя Преподобного Серафима Саровского летом 2001 года был установлен Поклонный Крест.



• СПАСИ И СОХРАНИ •

Мы беседуем с Раисой Егоровной



Изучая Краснополянскую хлопкопрядильную фабрику, мы:

- изучили историю фабрики;
- узнали о семье Крестовниковых и оценили её вклад в историю нашего города;
- расширили знания об истории Лобни и некоторых её районов;
- увидели, как живёт фабрика сегодня;
- познакомились с интересными людьми.